

運用報告書(全体版)

第28作成期

第81期 (決算日：2019年 7月25日)

第82期 (決算日：2019年 9月25日)

第83期 (決算日：2019年11月25日)

*当ファンドの仕組みは次のとおりです。

| | | |
|--------|---|---|
| 商品分類 | 追加型投信/海外/債券 | |
| 信託期間 | 原則として無期限です。 | |
| 運用方針 | <ul style="list-style-type: none"> 主として「パインブリッジ先進国債券マザーファンド」を通じて世界各国の高格付けの国債中心に投資し、安定した収益の確保を図るとともに、中長期的に信託財産の着実な成長を目指します。 環太平洋圏(米国ドル、カナダ・ドル、オーストラリア・ドル等)への組入比率50%、欧州圏(ユーロ、英国ポンド、北欧通貨等)への組入比率50%を基本通貨配分とし、各国の金利水準および為替水準等を勘案したうえで、ポートフォリオを構築します。 組入対象となる世界主要国の国債は、A-またはA3格相当以上の格付けを取得している銘柄に限定します。 | |
| 主要運用対象 | パインブリッジ世界国債インカムオープン「年金タイプ」 | 「パインブリッジ先進国債券マザーファンド」を主要投資対象とします。 |
| | パインブリッジ先進国債券マザーファンド | 世界各国の国債を主要投資対象とします。 |
| 組入制限 | パインブリッジ世界国債インカムオープン「年金タイプ」 | <ul style="list-style-type: none"> 株式への実質投資は、転換社債の転換および転換社債型新株予約権付社債の行使により取得したものに限り、 株式への実質投資割合は、信託財産の純資産総額の10%以下とします。 外貨建て資産への実質投資割合には、制限を設けません。 |
| | パインブリッジ先進国債券マザーファンド | <ul style="list-style-type: none"> 株式への投資は、転換社債の転換および転換社債型新株予約権付社債の行使により取得したもののへの投資に限るものとします。 株式への投資割合は、信託財産の純資産総額の10%以下とします。 外貨建て資産への投資割合には、制限を設けません。 |
| 収益分配 | 原則として、隔月(1・3・5・7・9・11月)の25日に決算を行い、配当等収益および売買益を中心に、基準価額の水準、市況動向、運用状況等を勘案して分配を行います。ただし、分配対象額が少額の場合にはは分配を行わない場合もあります。 | |

パインブリッジ世界国債インカムオープン

「年金タイプ」

<愛称：スーパーシート>

——— 受益者のみなさまへ ———

平素は格別のご愛顧を賜り、厚く御礼申し上げます。

「パインブリッジ世界国債インカムオープン「年金タイプ」」は、2019年11月25日に第83期の決算を行いましたので、第81期～第83期(第28作成期)の運用状況をご報告申し上げます。

今後とも一層のお引き立てを賜りますようお願い申し上げます。



パインブリッジ・インベストメンツ株式会社
〒100-6813 東京都千代田区大手町一丁目3番1号 JAビル

お問い合わせ先・・・投資信託担当

電話番号/03-5208-5858

(受付時間/9:00~17:00(土、日、祝休日を除く))

ホームページ/<https://www.pinebridge.co.jp/>

目次

◆パインブリッジ世界国債インカムオープン「年金タイプ」＜愛称：スーパーシート＞ 運用報告書

| | |
|---------------------------------|----|
| ◆最近5作成期の運用実績 | 1 |
| ◆当作成期中の基準価額と市況等の推移 | 2 |
| ◆投資環境 | 3 |
| ◆運用経過 | 5 |
| ◆今後の市況見通しと運用方針 | 7 |
| ◆1万口（元本10,000円）当たりの費用明細 | 8 |
| ◆＜参考情報＞総経費率 | 8 |
| ◆売買および取引の状況 | 9 |
| ◆利害関係人との取引状況等 | 9 |
| ◆組入資産の明細 | 9 |
| ◆投資信託財産の構成 | 10 |
| ◆資産、負債、元本および基準価額の状況 | 10 |
| ◆損益の状況 | 11 |
| ◆分配金のお知らせ | 12 |
| | |
| ◆パインブリッジ先進国債券マザーファンド運用報告書 | 13 |

◆最近5作成期の運用実績

| 決算期 | | 基準価額 | | | 参考指数 | | 債券組入比率 | 純資産総額 |
|------------|-------------------|------------|-----------|-----------|--------|-----------|-----------|------------|
| | | (分配落) | 税込 分配金 | 期中 騰落率 | | 期中 騰落率 | | |
| 第24 作成期 | 第69期(2017年 7月25日) | 円 7,359 | 円 40 | % 2.4 | | % 1.6 | % 93.3 | 百万円 391 |
| | 第70期(2017年 9月25日) | 7,496 | 40 | 2.4 | 449.89 | 2.4 | 94.3 | 397 |
| | 第71期(2017年11月27日) | 7,348 | 40 | △1.4 | 459.59 | △0.2 | 94.2 | 380 |
| 第25 作成期 | 第72期(2018年 1月25日) | 7,307 | 40 | △0.0 | 456.75 | △0.6 | 93.6 | 362 |
| | 第73期(2018年 3月26日) | 6,895 | 40 | △5.1 | 439.04 | △3.9 | 94.5 | 333 |
| | 第74期(2018年 5月25日) | 6,911 | 40 | 0.8 | 440.94 | 0.4 | 93.7 | 327 |
| 第26 作成期 | 第75期(2018年 7月25日) | 6,974 | 40 | 1.5 | 450.52 | 2.2 | 92.7 | 330 |
| | 第76期(2018年 9月25日) | 6,965 | 40 | 0.4 | 454.24 | 0.8 | 93.5 | 322 |
| | 第77期(2018年11月26日) | 6,841 | 40 | △1.2 | 447.42 | △1.5 | 94.3 | 311 |
| 第27 作成期 | 第78期(2019年 1月25日) | 6,717 | 40 | △1.2 | 445.64 | △0.4 | 93.3 | 294 |
| | 第79期(2019年 3月25日) | 6,782 | 40 | 1.6 | 453.78 | 1.8 | 91.7 | 292 |
| | 第80期(2019年 5月27日) | 6,690 | 40 | △0.8 | 453.26 | △0.1 | 90.0 | 289 |
| 第28 作成期 | 第81期(2019年 7月25日) | 6,688 | 40 | 0.6 | 459.69 | 1.4 | 91.6 | 286 |
| | 第82期(2019年 9月25日) | 6,659 | 20 | △0.1 | 466.31 | 1.4 | 93.4 | 276 |
| | 第83期(2019年11月25日) | 6,670 | 20 | 0.5 | 467.09 | 0.2 | 89.8 | 266 |

(注1) 基準価額の騰落率は分配金込み。

(注2) 当ファンドは親投資信託を組入れますので「債券組入比率」は実質比率を記載しています。

(注3) 参考指数のFTSE世界国債インデックス(除く日本、円ベース)は、FTSE Fixed Income LLCが算出および公表する世界主要国の国債市場の合成パフォーマンスを表す指数です。参考指数は、基準価額への反映を考慮して前営業日の値を採用しています。(以下同じ。)

◆当作成期中の基準価額と市況等の推移

| 決算期 | 年 月 日 | 基 準 価 額 | | 参 考 指 数 | | 債 券 組入比率 |
|------|------------------|---------|------|---------|-----|-------------|
| | | 円 | 騰落率 | | 騰落率 | |
| 第81期 | (期 首)2019年5月27日 | 6,690 | — | 453.26 | — | 90.0 |
| | 5月末 | 6,682 | △0.1 | 455.64 | 0.5 | 91.5 |
| | 6月末 | 6,746 | 0.8 | 459.55 | 1.4 | 91.9 |
| | (期 末)2019年7月25日 | 6,728 | 0.6 | 459.69 | 1.4 | 91.6 |
| 第82期 | (期 首)2019年7月25日 | 6,688 | — | 459.69 | — | 91.6 |
| | 7月末 | 6,676 | △0.2 | 460.69 | 0.2 | 91.0 |
| | 8月末 | 6,662 | △0.4 | 464.28 | 1.0 | 92.7 |
| | (期 末)2019年9月25日 | 6,679 | △0.1 | 466.31 | 1.4 | 93.4 |
| 第83期 | (期 首)2019年9月25日 | 6,659 | — | 466.31 | — | 93.4 |
| | 9月末 | 6,664 | 0.1 | 467.48 | 0.3 | 93.6 |
| | 10月末 | 6,743 | 1.3 | 470.06 | 0.8 | 90.0 |
| | (期 末)2019年11月25日 | 6,690 | 0.5 | 467.09 | 0.2 | 89.8 |

(注1) 期末基準価額は分配金込み、騰落率は期首比です。

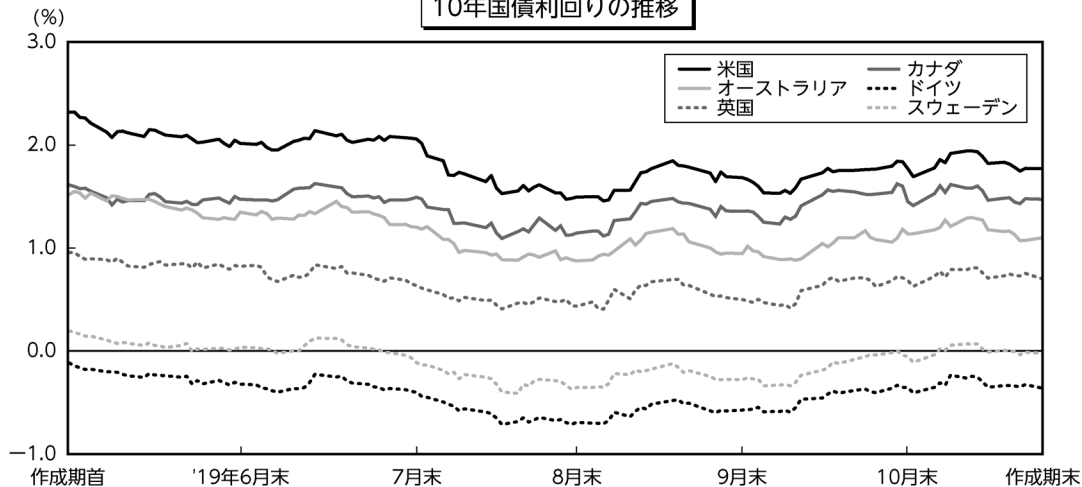
(注2) 当ファンドは親投資信託を組入れますので「債券組入比率」は実質比率を記載しています。

投資環境

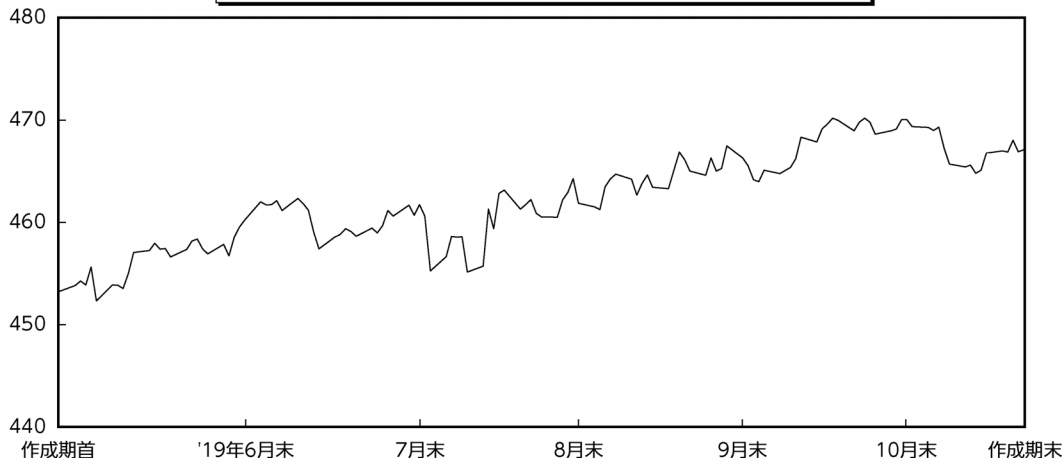
(2019年5月28日～2019年11月25日)

先進国債券市場

10年国債利回りの推移



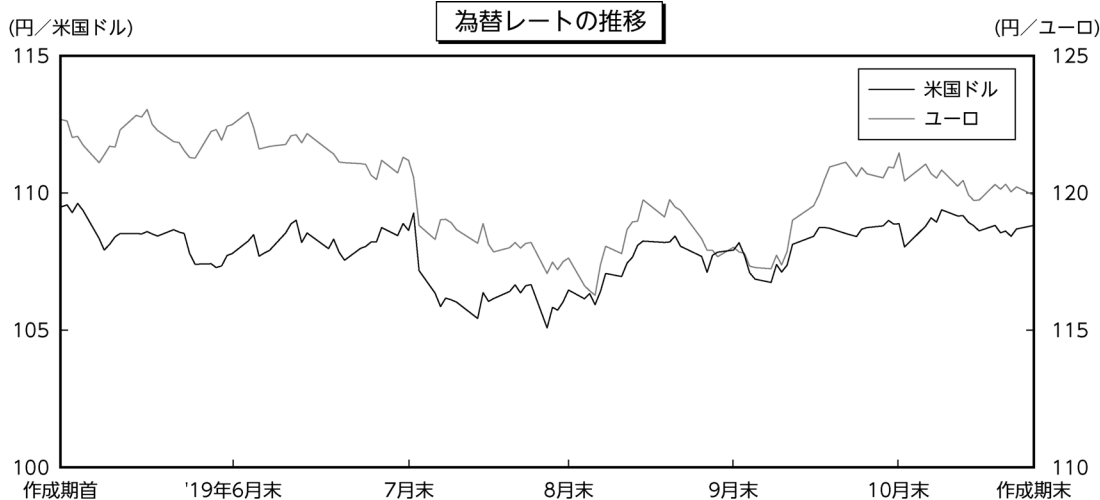
FTSE世界国債インデックス（除く日本、円ベース）の推移



作成期首より保護主義の台頭に対する懸念を背景に金利は低下基調で推移しました。その後は横ばい圏内の推移が続きましたが、8月に入り軟調な経済指標、保護主義の台頭に対する懸念、中国人民元をめぐる動向、香港デモ激化、ハードブレグジットに対する懸念やハト派的なECB

(欧州中央銀行) 高官発言、ハト派的なBOE (イングランド銀行) 金融政策委員会によりさらに低下しました。作成期末にかけてはやや持ち直しましたが前作成期末比では金利は低下しました。

為替市場

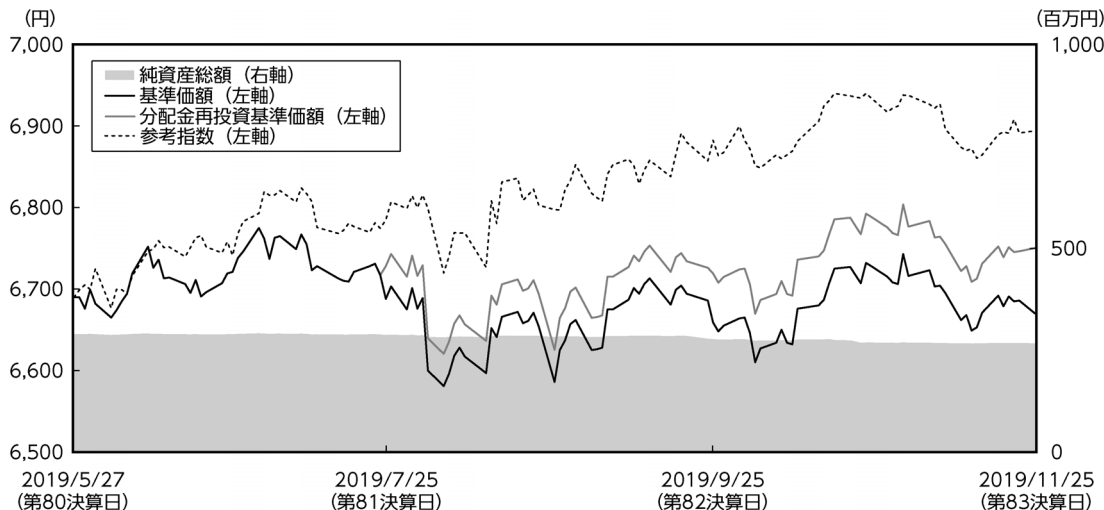


米ドル円及びユーロ円は作成期首より保護主義の台頭に対する懸念によるリスクオフセンチメントの台頭で下落しました。その後は横ばい圏内の推移が続きましたが、8月に入り保護主義の台頭に対する懸念や中国人民元をめぐる動向を背景にさらに下落しました。作成期末にかけてはやや持ち直しましたが前作成期末比では下落しました。

運用経過

(2019年5月28日～2019年11月25日)

基準価額等の推移



第81期首：6,690円

第83期末：6,670円

(作成対象期間中の既払分配金：80円)

騰落率：0.9% (分配金再投資ベース)

- (注1) 分配金再投資基準価額は、収益分配金（税込み）を分配時に再投資したものとみなして計算したもので、ファンド運用の実質的なパフォーマンスを示すものです。作成期首の基準価額をもとに指数化しています。
- (注2) 分配金を再投資するかどうかについてはお客様がご利用のコースにより異なります。また、ファンドの購入価額により課税条件も異なります。従って、各お客様の損益の状況を示すものではありません。
- (注3) 参考指数はFTSE世界国債インデックス（除く日本、円ベース）です。基準価額への反映を考慮して前営業日の値を採用しています。作成期首の基準価額をもとに指数化しています。

基準価額の主な変動要因

投資対象であるパインブリッジ先進国債券マザーファンドの基準価額が上昇したことが、当ファンドの基準価額の上昇要因となりました。

分配金の状況

当作成期の収益分配金につきましては、期中に受取りました配当等収益を中心に、第81期40円、第82期～第83期それぞれ20円（元本1万口あたり課税前）とさせていただきます。なお、分配に充てなかった収益につきましては、信託財産中に留保し、元本部分と同一の運用を行うことといたします。

分配原資の内訳

(単位：円・%、1万口当たり、税引前)

| 項目 | 第81期 | 第82期 | 第83期 |
|-----------|---------------------------|---------------------------|----------------------------|
| | 2019年5月28日～ 2019年7月25日 | 2019年7月26日～ 2019年9月25日 | 2019年9月26日～ 2019年11月25日 |
| 当期分配金 | 40 | 20 | 20 |
| (対基準価額比率) | 0.595 | 0.299 | 0.299 |
| 当期の収益 | 31 | 20 | 20 |
| 当期の収益以外 | 8 | — | — |
| 翌期繰越分配対象額 | 164 | 175 | 185 |

(注1) 「当期の収益」は「経費控除後の配当等収益」と「経費控除後・繰越欠損補填後の売買益(含、評価益)」から、それぞれ当期の分配に充当した額の合計を表示しています。なお、「当期の収益」「当期の収益以外」は小数点以下切捨てで算出しているため合計が当期分配金と一致しない場合があります。

(注2) 当期分配金の対基準価額比率は当期分配金(税込み)の期末基準価額(分配金込み)に対する比率であり、ファンドの収益率とは異なります。

運用経過

◆パインブリッジ世界国債インカムオープン「年金タイプ」

主としてパインブリッジ先進国債券マザーファンドに投資し、安定的なインカム収入の確保を目指しました。

◆パインブリッジ先進国債券マザーファンド

当ファンドは、基本通貨配分（環太平洋圏；米国ドル25%、オーストラリア・ドル15%、カナダ・ドル10%、欧州圏；ユーロ30%、英国ポンド10%、スウェーデン・クローナ10%）に沿ったアロケーションを維持しました。また、ポートフォリオの残存年限別構成においては、直接利回り、最終利回りの両面からバランスのとれたウェイト配分としています。

今後の市況見通しと運用方針

今後の市況見通し

米国長期金利は、主要国における緩やかな景気減速、グローバルな金融緩和、保護主義の台頭を巡る動き等を背景に当面レンジ内での推移が継続すると考えています。欧州長期金利は当面中核国に関しては大きく上昇する可能性は限られていると考えています。

運用方針

<パインブリッジ世界国債インカムオープン「年金タイプ」>

主としてパインブリッジ先進国債券マザーファンドを高位に組入れ、安定的なインカム収入の確保を目指します。

<パインブリッジ先進国債券マザーファンド>

通貨別配分については、基本通貨配分に沿ったアロケーションを継続し、為替変動リスクを軽減する方針です。残存年限別配分についても、バランスのとれた構成比を維持するよう努めていきます。

◆1万口(元本10,000円)当たりの費用明細

(2019年5月28日～2019年11月25日)

| 項目 | 第81期～第83期 (2019.5.28～2019.11.25) | | 項目の概要 |
|--------|-------------------------------------|---------|--|
| | 金額 | 比率 | |
| 信託報酬 | 32円 | 0.481% | 信託報酬＝期中の平均基準価額×信託報酬率 期中の平均基準価額は6,695円です。 |
| (投信会社) | (16) | (0.235) | 委託した資金の運用、交付運用報告書等の作成、ファンドの監査等の対価 |
| (販売会社) | (15) | (0.219) | 交付運用報告書等各种資料の送付、口座内でのファンドの管理、購入後の情報提供等の対価 |
| (受託会社) | (2) | (0.027) | 運用財産の管理、投信会社からの指図の実行等の対価 |
| その他費用 | 1 | 0.009 | その他費用＝期中のその他費用／期中の平均受益権口数 |
| (保管費用) | (1) | (0.008) | 保管費用は、海外における保管銀行等に支払う有価証券等の保管及び資金の送金・資産の移転に要する費用 |
| (その他) | (0) | (0.000) | |
| 合計 | 33円 | 0.490% | |

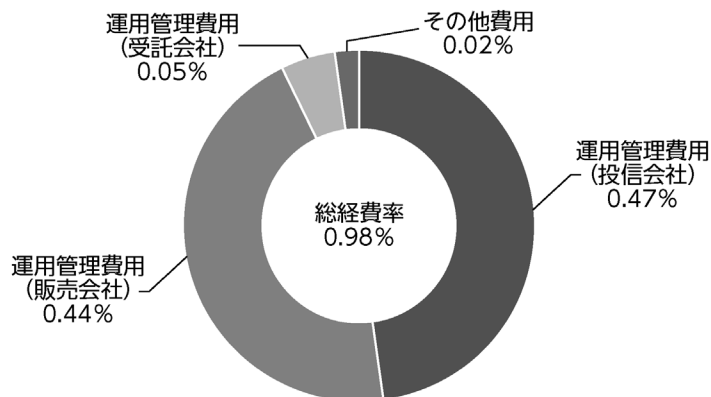
(注1) 期中の費用(消費税のかかるものは消費税を含む)は追加、解約によって受益権口数に変動があるため、簡便法により算出した結果です。また、各項目ごとに円未満は四捨五入しています。なお、その他費用は、このファンドが組入れているマザーファンドが支払った金額のうち、当ファンドに対応するものを含みます。

(注2) 比率は1万口当たりのそれぞれの費用金額を期中の平均基準価額で除して100を乗じたものです。

(注3) 消費税は報告日の税率を採用しています。

<参考情報> 総経費率

当作成期中の運用・管理にかかった費用の総額(原則として、募集手数料、売買委託手数料および有価証券取引税を除きます。)を作成期中の平均受益権口数に作成期中の平均基準価額(1口当たり)を乗じた数で除した総経費率(年率)は0.98%です。



(注1) 費用は、1万口当たりの費用明細において用いた簡便法により算出したものです。

(注2) 各費用は、原則として、募集手数料、売買委託手数料および有価証券取引税を含みません。

(注3) 各比率は、年率換算した値です。

(注4) 上記の前提条件で算出したものです。このため、これらの値はあくまでも参考であり、実際に発生した費用の比率とは異なります。

◆売買および取引の状況

(2019年5月28日～2019年11月25日)

【親投資信託受益証券の設定、解約状況】

| | 設 定 | | 解 約 | |
|---------------------|-----|-----|--------|--------|
| | □ 数 | 金 額 | □ 数 | 金 額 |
| | 千□ | 千円 | 千□ | 千円 |
| パインブリッジ先進国債券マザーファンド | — | — | 21,422 | 30,000 |

(注) 単位未満は切捨て。

◆利害関係人との取引状況等

(2019年5月28日～2019年11月25日)

【パインブリッジ世界国債インカムオープン「年金タイプ」における利害関係人との取引状況】

当作成期における利害関係人との取引等はありません。

※利害関係人とは、投資信託及び投資法人に関する法律第11条第1項に規定される利害関係人です。

【パインブリッジ先進国債券マザーファンドにおける利害関係人との取引状況】

当作成期における利害関係人との取引等はありません。

※利害関係人とは、投資信託及び投資法人に関する法律第11条第1項に規定される利害関係人です。

◆組入資産の明細

(2019年11月25日現在)

【親投資信託残高】

| 種 類 | 作成期首 (前作成期末) | 当 作 成 期 末 | |
|---------------------|-----------------|-----------|---------|
| | □ 数 | □ 数 | 評 価 額 |
| | 千□ | 千□ | 千円 |
| パインブリッジ先進国債券マザーファンド | 202,277 | 180,855 | 253,631 |

(注) 単位未満は切捨て。

◆投資信託財産の構成

(2019年11月25日現在)

| 項 目 | 当 作 成 期 末 | |
|-------------------------|-----------|-------|
| | 評 価 額 | 比 率 |
| | 千円 | % |
| パインブリッジ先進国債券マザーファンド | 253,631 | 94.7 |
| コ ー ル ・ ロ ー ン 等 、 そ の 他 | 14,200 | 5.3 |
| 投 資 信 託 財 産 総 額 | 267,831 | 100.0 |

(注1) 評価額の単位未満は切捨て。

(注2) パインブリッジ先進国債券マザーファンドにおいて、当作成期末における外貨建て純資産(2,964,747千円)の投資信託財産総額(3,044,961千円)に対する比率は97.4%です。

(注3) 外貨建て資産は、作成期末の時価をわが国の対顧客電信売買相場の仲値により邦貨換算したものです。なお、当作成期末における邦貨換算レートは、1米ドル=108.81円、1カナダ・ドル=81.86円、1ユーロ=119.94円、1英国ポンド=139.91円、1スウェーデン・クロナ=11.30円、1オーストラリア・ドル=73.88円です。

◆資産、負債、元本および基準価額の状況

(2019年7月25日)

(2019年9月25日)

(2019年11月25日)

| 項 目 | 第81期末 | 第82期末 | 第83期末 |
|--------------------------|---------------|---------------|---------------|
| | 円 | 円 | 円 |
| (A) 資 産 | 289,119,645 | 284,520,570 | 267,831,712 |
| コ ー ル ・ ロ ー ン 等 | 12,342,890 | 12,664,899 | 14,200,250 |
| パインブリッジ先進国債券マザーファンド(評価額) | 276,776,755 | 271,855,671 | 253,631,462 |
| (B) 負 債 | 2,159,080 | 7,801,711 | 1,235,639 |
| 未 払 収 益 分 配 金 | 1,716,230 | 831,104 | 799,329 |
| 未 払 解 約 金 | - | 6,512,969 | - |
| 未 払 信 託 報 酬 | 442,834 | 457,621 | 436,291 |
| 未 払 利 息 | 16 | 17 | 19 |
| (C) 純 資 産 総 額 (A - B) | 286,960,565 | 276,718,859 | 266,596,073 |
| 元 本 | 429,057,587 | 415,552,280 | 399,664,789 |
| 次 期 繰 越 損 益 金 △ | 142,097,022 △ | 138,833,421 △ | 133,068,716 △ |
| (D) 受 益 権 総 口 数 | 429,057,587□ | 415,552,280□ | 399,664,789□ |
| 1万口当たり基準価額(C/D) | 6,688円 | 6,659円 | 6,670円 |

<注記事項(当運用報告書作成時点では監査未了です。)>

| | 第81期 | 第82期 | 第83期 |
|-----------|--------------|--------------|--------------|
| 期首元本額 | 432,335,556円 | 429,057,587円 | 415,552,280円 |
| 期中追加設定元本額 | 347,006円 | 944,565円 | 1,762,292円 |
| 期中一部解約元本額 | 3,624,975円 | 14,449,872円 | 17,649,783円 |
| 1口当たり純資産額 | 0.6688円 | 0.6659円 | 0.6670円 |
| 元本の欠損金額 | 142,097,022円 | 138,833,421円 | 133,068,716円 |

◆損益の状況

| 項 目 | 2019年5月28日～ 2019年7月25日 | 2019年7月26日～ 2019年9月25日 | 2019年 9月26日～ 2019年11月25日 |
|-----------------------------|---------------------------|---------------------------|-----------------------------|
| | 第81期 | 第82期 | 第83期 |
| | 円 | 円 | 円 |
| (A) 配 当 等 収 益 | △ 749 | △ 748 | △ 825 |
| 支 払 利 息 | △ 749 | △ 748 | △ 825 |
| (B) 有 価 証 券 売 買 損 益 | 2,064,683 | 82,865 | 1,687,421 |
| 売 買 益 | 2,068,691 | 89,303 | 1,775,791 |
| 売 買 損 | △ 4,008 | △ 6,438 | △ 88,370 |
| (C) 信 託 報 酬 等 | △ 442,834 | △ 457,621 | △ 436,291 |
| (D) 当 期 損 益 金 (A + B + C) | 1,621,100 | △ 375,504 | 1,250,305 |
| (E) 前 期 繰 越 損 益 金 | △ 117,972,671 | △ 114,098,899 | △ 110,410,592 |
| (F) 追 加 信 託 差 損 益 金 | △ 24,029,221 | △ 23,527,914 | △ 23,109,100 |
| (配 当 等 相 当 額) | (1,383,611) | (1,352,477) | (1,326,833) |
| (売 買 損 益 相 当 額) | (△ 25,412,832) | (△ 24,880,391) | (△ 24,435,933) |
| (G) 計 (D + E + F) | △ 140,380,792 | △ 138,002,317 | △ 132,269,387 |
| (H) 収 益 分 配 金 | △ 1,716,230 | △ 831,104 | △ 799,329 |
| 次 期 繰 越 損 益 金 (G + H) | △ 142,097,022 | △ 138,833,421 | △ 133,068,716 |
| 追 加 信 託 差 損 益 金 | △ 24,029,221 | △ 23,527,914 | △ 23,109,100 |
| (配 当 等 相 当 額) | (1,383,910) | (1,353,569) | (1,328,843) |
| (売 買 損 益 相 当 額) | (△ 25,413,131) | (△ 24,881,483) | (△ 24,437,943) |
| 分 配 準 備 積 立 金 | 5,675,419 | 5,926,291 | 6,075,877 |
| 繰 越 損 益 金 | △ 123,743,220 | △ 121,231,798 | △ 116,035,493 |

(注1) (B)有価証券売買損益は各期末の評価換えによるものを含みます。

(注2) (C)信託報酬等には信託報酬に対する消費税等相当額を含めて表示しています。

(注3) (F)追加信託差損益金とあるのは、信託の追加設定の際、追加設定をした価額から元本を差し引いた差額分をいいます。

(分配金の計算過程)

| | 第81期 | 第82期 | 第83期 |
|--------------------|------------|------------|------------|
| a.配当等収益(費用控除後) | 1,356,597円 | 1,272,758円 | 1,200,497円 |
| b.有価証券売買損益(費用控除後) | 0円 | 0円 | 0円 |
| c.信託約款に規定する収益調整金 | 1,383,910円 | 1,353,569円 | 1,328,843円 |
| d.信託約款に規定する分配準備積立金 | 6,035,052円 | 5,484,637円 | 5,674,709円 |
| e.分配対象収益(a+b+c+d) | 8,775,559円 | 8,110,964円 | 8,204,049円 |
| f.分配金 | 1,716,230円 | 831,104円 | 799,329円 |
| g.分配金(1万口当たり) | 40円 | 20円 | 20円 |

◆分配金のお知らせ

| 1万口当たり分配金 | 第81期 | 第82期 | 第83期 |
|-----------|------|------|------|
| | 40円 | 20円 | 20円 |

◇分配金をお支払いする場合

分配金は、原則として決算日から起算して、5営業日までにお支払いいたします。

◇分配金を再投資する場合

分配金は、各決算日現在の基準価額に基づいて、税金を差し引いた後、みなさまの口座に繰り入れて再投資いたしました。

◇分配金に対する税金は次のとおりです。

普通分配金について、所得税15%に2.1%の率を乗じた復興特別所得税が付加され、個人の受益者に対して20.315%（所得税15%、復興特別所得税0.315%、地方税5%）、法人の受益者に対して15.315%（所得税15%、復興特別所得税0.315%）の率による源泉徴収が行われます。

なお、元本払戻金（特別分配金）には課税されません。

個人の受益者の場合は、原則として確定申告は必要ありません。

※元本払戻金（特別分配金）が発生した場合は、個別元本から元本払戻金（特別分配金）を控除した額がその後の新たな個別元本となります。

※税法が改正された場合等においては、上記内容が変更になることがあります。

パインブリッジ先進国債券マザーファンド 運用報告書《第28期》

決算日 2019年11月25日
(計算期間：2019年5月28日～2019年11月25日)

受益者のみなさまへ

「パインブリッジ先進国債券マザーファンド」は、2019年11月25日に第28期の決算を行いました。以下、当マザーファンドの第28期の運用状況をご報告申し上げます。

当マザーファンドの仕組みは次のとおりです。

| | |
|--------|---|
| 運用方針 | <ul style="list-style-type: none">① 主として日本を除く世界各国の高格付けの国債に投資し、安定したインカム収入の確保を目指して運用します。② 環太平洋圏への組入比率50%、欧州圏への組入比率50%を基本通貨配分とし、各国の金利水準および為替水準等を勘案したうえで、ポートフォリオを構築します。③ 外貨建て資産については、原則として、為替ヘッジを行いません。④ 組入対象となる世界各国の国債は、A-格またはA3格相当以上の格付けを取得している銘柄、またはそれに準ずる銘柄に限定します。⑤ 資金動向や市況動向等によっては、上記のような運用ができない場合があります。 |
| 主要運用対象 | A格以上の格付けを有する世界各国の国債を主要投資対象とします。 |
| 組入制限 | <ul style="list-style-type: none">① 株式への投資は、転換社債、ならびに転換社債型新株予約権付社債の転換あるいは行使により取得したもののへの投資に限るものとします。② 株式への投資割合は、信託財産の純資産総額の10%以下とします。③ 投資信託証券への投資割合は、信託財産の純資産総額の5%以下とします。④ 同一銘柄の株式への投資割合は、信託財産の純資産総額の5%以下とします。⑤ 外貨建て資産への投資割合には、制限を設けません。 |

◆最近5期の運用実績

| 決算期 | 基準価額 | | 参考指数 | | 債券組入比率 | 純資産総額 |
|-------------------|--------|-------|--------|-------|--------|-------|
| | | 期中騰落率 | | 期中騰落率 | | |
| | 円 | % | | % | % | 百万円 |
| 第24期(2017年11月27日) | 14,208 | 3.9 | 459.59 | 3.8 | 96.6 | 4,873 |
| 第25期(2018年 5月25日) | 13,644 | △4.0 | 440.94 | △4.1 | 95.8 | 4,316 |
| 第26期(2018年11月26日) | 13,820 | 1.3 | 447.42 | 1.5 | 96.4 | 3,786 |
| 第27期(2019年 5月27日) | 13,828 | 0.1 | 453.26 | 1.3 | 93.1 | 3,427 |
| 第28期(2019年11月25日) | 14,024 | 1.4 | 467.09 | 3.1 | 94.4 | 3,044 |

(注) 参考指数のFTSE世界国債インデックス(除く日本、円ベース)は、FTSE Fixed Income LLCが算出および公表する世界主要国の国債市場の合成パフォーマンスを表す指数です。参考指数は、基準価額への反映を考慮して前営業日の値を採用しています。(以下同じ。)

◆当期中の基準価額と市況等の推移

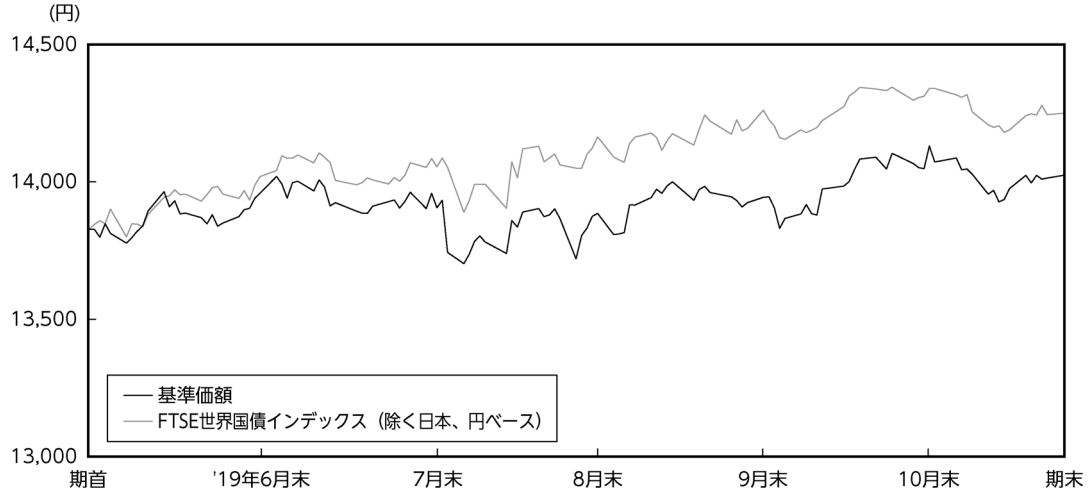
| 年月日 | 基準価額 | | 参考指数 | | 債券組入比率 |
|-------------|--------|------|--------|-----|--------|
| | | 騰落率 | | 騰落率 | |
| (期首) | 円 | % | | % | % |
| 2019年5月27日 | 13,828 | — | 453.26 | — | 93.1 |
| 5月末 | 13,812 | △0.1 | 455.64 | 0.5 | 94.6 |
| 6月末 | 13,959 | 0.9 | 459.55 | 1.4 | 94.4 |
| 7月末 | 13,906 | 0.6 | 460.69 | 1.6 | 94.2 |
| 8月末 | 13,885 | 0.4 | 464.28 | 2.4 | 95.2 |
| 9月末 | 13,944 | 0.8 | 467.48 | 3.1 | 95.0 |
| 10月末 | 14,131 | 2.2 | 470.06 | 3.7 | 94.8 |
| (期末) | | | | | |
| 2019年11月25日 | 14,024 | 1.4 | 467.09 | 3.1 | 94.4 |

(注) 騰落率は期首比です。

投資環境は3～4ページ、運用経過は6ページ、今後の市況見通しと運用方針は7ページをご参照ください。

基準価額等の推移

(2019年5月28日～2019年11月25日)



(注) 上記グラフのFTSE世界国債インデックス (除く日本、円ベース) は、期首の基準価額をもとに指数化しています。

基準価額の主な変動要因

為替市場では、一部を除き構成通貨に対して円が前作成期末比で上昇したものの、債券市場では、先進国金利は前作成期末比で低下し、当ファンドの基準価額は上昇しました。

◆1万口(元本10,000円)当たりの費用明細

(2019年5月28日～2019年11月25日)

| 項 目 | 第28期 (2019.5.28～2019.11.25) | | 項 目 の 概 要 |
|--------------------------|--------------------------------|------------------------------|---|
| | 金 額 | 比 率 | |
| | | | 期中の平均基準価額は13,939円です。 |
| その他費用 (保管費用) (その他) | 1円 (1) (0) | 0.009% (0.009) (0.000) | その他費用＝期中のその他費用／期中の平均受益権口数 保管費用は、海外における保管銀行等に支払う有価証券等の保管及び資金の送金・資産の移転に要する費用 |
| 合 計 | 1円 | 0.009% | |

(注1) 期中の費用(消費税のかかるものは消費税を含む)は追加、解約によって受益権口数に変動があるため、簡便法により算出した結果です。また、各項目ごとに円未満は四捨五入しています。

(注2) 比率は1万口当たりのそれぞれの費用金額を期中の平均基準価額で除して100を乗じたものです。

◆売買および取引の状況

(2019年5月28日～2019年11月25日)

【公社債】

| | | | 買 付 額 | 売 付 額 |
|-----------------------|-----------------|---------------------|--------------------|-------------------|
| 外 | ア メ リ カ 国 債 証 券 | | 千米国ドル - | 千米国ドル 823 |
| | カ ナ ダ 国 債 証 券 | | 千カナダ・ドル - | 千カナダ・ドル 552 |
| | ユ ー ロ | ド イ ツ 国 債 証 券 | 千ユーロ - | 千ユーロ 469 |
| | イ ギ リ ス 国 債 証 券 | | 千英国ポンド - | 千英国ポンド 327 |
| | 国 | ス ウ ェ ー デ ン 国 債 証 券 | | 千スウェーデン・クローナ - |
| オ ー ス ト ラ リ ア 国 債 証 券 | | 千オーストラリア・ドル - | 千オーストラリア・ドル 512 | |

(注1) 金額は受渡代金。(経過利子分は含まれていません。)

(注2) 単位未満は切捨て。

◆主要な売買銘柄

(2019年5月28日～2019年11月25日)

【公社債】

| 買 付 | | 売 付 | |
|-----|-----|--|--------|
| 銘 柄 | 金 額 | 銘 柄 | 金 額 |
| | 千円 | | 千円 |
| — | — | US TREASURY N/B 6.25% 2023/08/15 (アメリカ) | 89,371 |
| | | BUNDESREPUB.DEUTSCHLAND 6.50% 2027/07/04 (ユーロ・ドイツ) | 56,414 |
| | | CANADIAN GOVERNMENT 5.75% 2029/06/01 (カナダ) | 45,420 |
| | | UK TREASURY 4.75% 2038/12/07 (イギリス) | 44,711 |
| | | AUSTRALIAN GOVERNMENT 5.75% 2022/07/15 (オーストラリア) | 38,207 |
| | | SWEDISH GOVERNMENT 3.50% 2022/06/01 (スウェーデン) | 16,967 |
| | | SWEDISH GOVERNMENT 2.50% 2025/05/12 (スウェーデン) | 13,022 |

(注1) 金額は受渡代金。(経過利子分は含まれていません。)

(注2) 国内の現先取引によるものは含まれていません。

(注3) 単位未满是切捨て。

◆利害関係人との取引状況等

(2019年5月28日～2019年11月25日)

当期における利害関係人との取引等はありません。

※利害関係人とは、投資信託及び投資法人に関する法律第11条第1項に規定される利害関係人です。

◆組入資産の明細

(2019年11月25日現在)

【外国(外貨建)公社債(種類別)】

| 区 分 | 額面金額 | 評 価 額 | | 組入比率 | うちBB格 以下組入比率 | 残存期間別組入比率 | | |
|------------------|------------------------|------------------------|---------------|-----------|-----------------|-----------|----------|----------|
| | | 外貨建金額 | 邦貨換算金額 | | | 5年以上 | 2年以上 | 2年未満 |
| ア メ リ カ | 千米国ドル 5,150 | 千米国ドル 6,700 | 千円 729,055 | % 23.9 | % - | % 17.6 | % 2.1 | % 4.2 |
| カ ナ ダ | 千カナダ・ドル 2,500 | 千カナダ・ドル 3,435 | 281,191 | 9.2 | - | 9.2 | - | - |
| ユ ー ロ 圏 | 千ユーロ 2,450 | 千ユーロ 3,782 | 453,627 | 14.9 | - | 14.9 | - | - |
| | フランス 2,500 | 3,452 | 414,141 | 13.6 | - | 13.6 | - | - |
| イ ギ リ ス | 千英国ポンド 1,250 | 千英国ポンド 2,028 | 283,790 | 9.3 | - | 9.3 | - | - |
| ス ウ ェ ー デ ン | 千スウェーデン・クローナ 21,700 | 千スウェーデン・クローナ 25,042 | 282,984 | 9.3 | - | 9.3 | - | - |
| オ ー ス ト ラ リ ア | 千オーストラリア・ドル 4,900 | 千オーストラリア・ドル 5,817 | 429,765 | 14.1 | - | 6.2 | 8.0 | - |
| 合 計 | - | - | 2,874,555 | 94.4 | - | 80.1 | 10.0 | 4.2 |

(注1) 邦貨換算金額は、期末の時価をわが国の対顧客電信売買相場の仲値により邦貨換算したものです。

(注2) 組入比率は、純資産総額に対する評価額の割合。

(注3) 額面・評価額の単位未満は切捨て。

(注4) -印は組入れなし。

(注5) 評価については金融商品取引業者、価格情報会社等よりデータを入手しています。

【外国(外貨建)公社債(銘柄別)】

| 種類 | 銘柄名 | 利率 | 額面金額 | 評価額 | | 償還年月日 |
|------|-----------------------|------|--------------|--------------|-----------|------------|
| | | | | 外貨建金額 | 邦貨換算金額 | |
| 国債証券 | (アメリカ) | % | 千米国ドル | 千米国ドル | 千円 | |
| | US TREASURY N/B | 8.75 | 1,150 | 1,187 | 129,247 | 2020/05/15 |
| | US TREASURY N/B | 6.25 | 500 | 582 | 63,426 | 2023/08/15 |
| | US TREASURY N/B | 4.75 | 3,500 | 4,929 | 536,382 | 2037/02/15 |
| 小計 | | | | | 729,055 | |
| 国債証券 | (カナダ) | | 千カナダ・ドル | 千カナダ・ドル | | |
| | CANADIAN GOVERNMENT | 5.75 | 2,500 | 3,435 | 281,191 | 2029/06/01 |
| 小計 | | | | | 281,191 | |
| 国債証券 | (ユーロ…ドイツ) | | 千ユーロ | 千ユーロ | | |
| | BUNDESREP.DEUTSCHLAND | 6.50 | 2,450 | 3,782 | 453,627 | 2027/07/04 |
| 国債証券 | (ユーロ…フランス) | | | | | |
| | FRANCE GOVERNMENT | 6.00 | 2,500 | 3,452 | 414,141 | 2025/10/25 |
| 小計 | | | | | 867,768 | |
| 国債証券 | (イギリス) | | 千英国ポンド | 千英国ポンド | | |
| | UK TREASURY | 4.75 | 1,250 | 2,028 | 283,790 | 2038/12/07 |
| 小計 | | | | | 283,790 | |
| 国債証券 | (スウェーデン) | | 千スウェーデン・クローナ | 千スウェーデン・クローナ | | |
| | SWEDISH GOVERNMENT | 2.50 | 21,700 | 25,042 | 282,984 | 2025/05/12 |
| 小計 | | | | | 282,984 | |
| 国債証券 | (オーストラリア) | | 千オーストラリア・ドル | 千オーストラリア・ドル | | |
| | AUSTRALIAN GOVERNMENT | 5.75 | 2,900 | 3,279 | 242,276 | 2022/07/15 |
| | AUSTRALIAN GOVERNMENT | 4.75 | 2,000 | 2,537 | 187,488 | 2027/04/21 |
| 小計 | | | | | 429,765 | |
| 合計 | | | | | 2,874,555 | |

(注1) 邦貨換算金額は、期末の時価をわが国の対顧客電信売買相場の仲値により邦貨換算したものです。

(注2) 額面・評価額の単位未満は切捨て。

◆投資信託財産の構成

(2019年11月25日現在)

| 項 目 | 当 期 末 | |
|-------------------------|-----------|-------|
| | 評 価 額 | 比 率 |
| | 千円 | % |
| 公 社 債 | 2,874,555 | 94.4 |
| コ ー ル ・ ロ ー ン 等 、 そ の 他 | 170,406 | 5.6 |
| 投 資 信 託 財 産 総 額 | 3,044,961 | 100.0 |

(注1) 評価額の単位未満は切捨て。

(注2) 当期末における外貨建て純資産(2,964,747千円)の投資信託財産総額(3,044,961千円)に対する比率は97.4%です。

(注3) 外貨建て資産は、期末の時価をわが国の対顧客電信売買相場の仲値により邦貨換算したものです。なお、当期末における邦貨換算レートは、1米ドル=108.81円、1カナダ・ドル=81.86円、1ユーロ=119.94円、1英国ポンド=139.91円、1スウェーデン・クローナ=11.30円、1オーストラリア・ドル=73.88円です。

◆資産、負債、元本および基準価額の状況

(2019年11月25日現在)

| 項 目 | 当 期 末 |
|-------------------------|----------------|
| | 円 |
| (A) 資 産 | 3,044,961,377 |
| コ ー ル ・ ロ ー ン 等 | 136,968,813 |
| 公 社 債 (評 価 額) | 2,874,555,199 |
| 未 収 利 息 | 33,437,365 |
| (B) 負 債 | 108 |
| 未 払 利 息 | 108 |
| (C) 純 資 産 総 額 (A - B) | 3,044,961,269 |
| 元 本 | 2,171,259,532 |
| 次 期 繰 越 損 益 金 | 873,701,737 |
| (D) 受 益 権 総 口 数 | 2,171,259,532口 |
| 1万口当たり基準価額(C/D) | 14,024円 |

<注記事項>

期首元本額 2,478,774,034円

期中追加設定元本額 0円

期中一部解約元本額 307,514,502円

1口当たり純資産額 1.4024円

期末における元本の内訳

パインブリッジ世界国債インカムオープン [毎月タイプ] 1,826,380,264円

パインブリッジ世界国債インカムオープン [年金タイプ] 180,855,293円

パインブリッジ・ニューグローバルファンド<毎月分配タイプ> 134,325,838円

パインブリッジ・ニューグローバルファンド<1年決算タイプ> 29,698,137円

◆損益の状況

(2019年5月28日～2019年11月25日)

| 項 目 | 当 期 |
|-----------------------------|---------------|
| | 円 |
| (A) 配 当 等 収 益 | 61,724,823 |
| 受 取 利 息 | 61,750,287 |
| 支 払 利 息 | △ 25,464 |
| (B) 有 価 証 券 売 買 損 益 | △ 14,717,551 |
| 売 買 益 | 51,727,919 |
| 売 買 損 | △ 66,445,470 |
| (C) 信 託 報 酬 等 | △ 296,840 |
| (D) 当 期 損 益 金 (A + B + C) | 46,710,432 |
| (E) 前 期 繰 越 損 益 金 | 948,976,803 |
| (F) 解 約 差 損 益 金 | △ 121,985,498 |
| (G) 計 (D + E + F) | 873,701,737 |
| 次 期 繰 越 損 益 金 (G) | 873,701,737 |

(注1) (B)有価証券売買損益は期末の評価換えによるものを含みません。

(注2) (C)信託報酬等は、外貨建て資産の保管費用等のことです。

(注3) (F)解約差損益金とあるのは、中途解約の際、元本から解約価額を差し引いた差額分をいいます。