

運用報告書(全体版)

第31作成期

第180期 (決算日: 2019年 9月20日) 第183期 (決算日: 2019年12月20日)
第181期 (決算日: 2019年10月21日) 第184期 (決算日: 2020年 1月20日)
第182期 (決算日: 2019年11月20日) 第185期 (決算日: 2020年 2月20日)

*当ファンドの仕組みは次のとおりです。

商品分類	追加型投信／海外／その他資産(優先証券)
信託期間	原則として無期限です。
運用方針	<ul style="list-style-type: none">・主として米国の優先証券に投資し、安定した収益の確保を図るとともに、中長期的に信託財産の着実な成長を目指します。・外貨建て資産については、原則として為替ヘッジを行いません。・運用にあたっては、パインブリッジ・インベストメンツ・エルエルシー (PineBridge Investments LLC) に外貨建て資産の運用の指図に関する権限を委託します。
主要運用対象	米国のハイブリッド・プリファード・セキユリティーズ (ハイブリッド優先証券) を主要投資対象とします。
組入制限	<ul style="list-style-type: none">・同一銘柄の優先証券への投資割合は、信託財産の純資産総額の10%以下とします。・外貨建て資産への投資割合には、制限を設けません。
分配方針	毎月1回 (原則として20日) 決算を行い、利子・配当等収益を中心に、基準価額の水準、運用状況等を勘案して分配を行います。ただし、分配対象額が少額の場合には分配を行わない場合もあります。

パインブリッジ 米国優先証券ファンド (為替ヘッジなし) <愛称: ピュアリゾート>

—— 受益者のみなさまへ ——

平素は格別のご愛顧を賜り、厚く御礼申し上げます。

「パインブリッジ米国優先証券ファンド (為替ヘッジなし)」は、2020年2月20日に第185期の決算を行いましたので、第180期～第185期 (第31作成期) の運用状況をご報告申し上げます。

今後とも一層のお引立てを賜りますようお願い申し上げます。



パインブリッジ・インベストメンツ株式会社
〒100-6813 東京都千代田区大手町一丁目3番1号 JAビル

お問い合わせ先・・・投資信託担当

電話番号/03-5208-5858

(受付時間/9:00~17:00 (土、日、祝休日を除く))

ホームページ/<https://www.pinebridge.co.jp/>

目次

◆パインブリッジ米国優先証券ファンド（為替ヘッジなし）＜愛称：ピュアリゾート＞運用報告書

◆最近5作成期の運用実績	1
◆当作成期中の基準価額と市況等の推移	2
◆投資環境	3
◆運用経過	5
◆今後の市況見通しと運用方針	7
◆1万口(元本10,000円)当たりの費用明細	8
◆＜参考情報＞総経費率	8
◆売買および取引の状況	9
◆主要な売買銘柄	9
◆利害関係人との取引状況等	10
◆組入資産の明細	10
◆投資信託財産の構成	12
◆資産、負債、元本および基準価額の状況	13
◆損益の状況	14
◆分配金のお知らせ	15

◆最近5作成期の運用実績

決算期	基準価額			<参考指数> 優先証券指数		優先証券 組入比率	純資産 総額	
	(分配落)	税込 分配金	期中 騰落率	騰落率				
第27 作成期	円	円	%		%	%	百万円	
	第156期(2017年 9月20日)	6,445	25	2.4	583.81	0.5	87.4	2,230
	第157期(2017年10月20日)	6,503	25	1.3	585.90	0.4	89.5	2,200
	第158期(2017年11月20日)	6,465	25	△0.2	585.97	0.0	92.3	2,128
	第159期(2017年12月20日)	6,496	25	0.9	588.73	0.5	98.6	2,118
	第160期(2018年 1月22日)	6,330	25	△2.2	581.02	△1.3	96.6	2,036
第28 作成期	第161期(2018年 2月20日)	6,025	25	△4.4	573.92	△1.2	98.3	1,909
	第162期(2018年 3月20日)	5,954	25	△0.8	582.48	1.5	96.7	1,878
	第163期(2018年 4月20日)	6,030	25	1.7	579.82	△0.5	97.6	1,889
	第164期(2018年 5月21日)	6,164	25	2.6	578.76	△0.2	96.8	1,925
	第165期(2018年 6月20日)	6,122	25	△0.3	588.19	1.6	95.9	1,874
	第166期(2018年 7月20日)	6,248	25	2.5	589.55	0.2	97.7	1,896
第29 作成期	第167期(2018年 8月20日)	6,142	25	△1.3	591.05	0.3	98.2	1,818
	第168期(2018年 9月20日)	6,223	25	1.7	590.37	△0.1	96.1	1,825
	第169期(2018年10月22日)	6,134	25	△1.0	579.32	△1.9	94.1	1,778
	第170期(2018年11月20日)	6,068	25	△0.7	569.99	△1.6	93.8	1,729
	第171期(2018年12月20日)	5,953	25	△1.5	561.67	△1.5	94.2	1,688
	第172期(2019年 1月21日)	5,920	25	△0.1	585.19	4.2	88.3	1,668
第30 作成期	第173期(2019年 2月20日)	6,030	25	2.3	599.33	2.4	93.7	1,678
	第174期(2019年 3月20日)	6,156	25	2.5	608.41	1.5	94.6	1,704
	第175期(2019年 4月22日)	6,249	25	1.9	616.24	1.3	96.3	1,703
	第176期(2019年 5月20日)	6,152	25	△1.2	620.36	0.7	95.5	1,677
	第177期(2019年 6月20日)	6,103	25	△0.4	627.74	1.2	94.3	1,660
	第178期(2019年 7月22日)	6,177	25	1.6	637.03	1.5	96.3	1,668
第31 作成期	第179期(2019年 8月20日)	6,092	25	△1.0	641.94	0.8	94.0	1,630
	第180期(2019年 9月20日)	6,254	25	3.1	645.64	0.6	96.5	1,671
	第181期(2019年10月21日)	6,323	25	1.5	653.15	1.2	97.3	1,690
	第182期(2019年11月20日)	6,345	25	0.7	652.57	△0.1	97.3	1,693
	第183期(2019年12月20日)	6,463	25	2.3	659.88	1.1	95.4	1,714
	第184期(2020年 1月20日)	6,569	25	2.0	666.55	1.0	95.4	1,730
第185期(2020年 2月20日)	6,723	25	2.7	671.10	0.7	96.3	1,737	

(注1) 基準価額の騰落率は分配金込み。

(注2) 参考指数(優先証券指数)は、ICE BofAメリルリンチ・プリファードストック・フィックスレート指数(米国ドルベース)です。同指数は、ICEの指数であり、同社の許可を得て使用しています。ICEは同社の指数を現状有姿で提供し、関連もしくは派生するデータを含め、適合性、品質、正確性、適時性及び/または完全性を保証せず、またその使用についていかなる責任も負いません。またパインブリッジ・インベストメンツ株式会社及び同社の商品やサービスにつき後援、支持、推奨するものではありません。なお、基準価額への反映を考慮して前営業日の値を採用しています。(以下同じ)

◆当作成期中の基準価額と市況等の推移

決算期	年 月 日	基 準 価 額		<参考指数> 優先証券指数		優先証券 組入比率
			騰落率		騰落率	
第180期	(期 首)2019年8月20日	円 6,092	% -	641.94	% -	% 94.0
	8月末	6,149	0.9	645.00	0.5	94.2
	(期 末)2019年9月20日	6,279	3.1	645.64	0.6	96.5
第181期	(期 首)2019年9月20日	6,254	-	645.64	-	96.5
	9月末	6,263	0.1	649.20	0.6	96.4
	(期 末)2019年10月21日	6,348	1.5	653.15	1.2	97.3
第182期	(期 首)2019年10月21日	6,323	-	653.15	-	97.3
	10月末	6,374	0.8	653.70	0.1	96.4
	(期 末)2019年11月20日	6,370	0.7	652.57	△0.1	97.3
第183期	(期 首)2019年11月20日	6,345	-	652.57	-	97.3
	11月末	6,437	1.4	652.67	0.0	97.7
	(期 末)2019年12月20日	6,488	2.3	659.88	1.1	95.4
第184期	(期 首)2019年12月20日	6,463	-	659.88	-	95.4
	12月末	6,486	0.4	661.91	0.3	95.4
	(期 末)2020年1月20日	6,594	2.0	666.55	1.0	95.4
第185期	(期 首)2020年1月20日	6,569	-	666.55	-	95.4
	1月末	6,541	△0.4	667.42	0.1	94.8
	(期 末)2020年2月20日	6,748	2.7	671.10	0.7	96.3

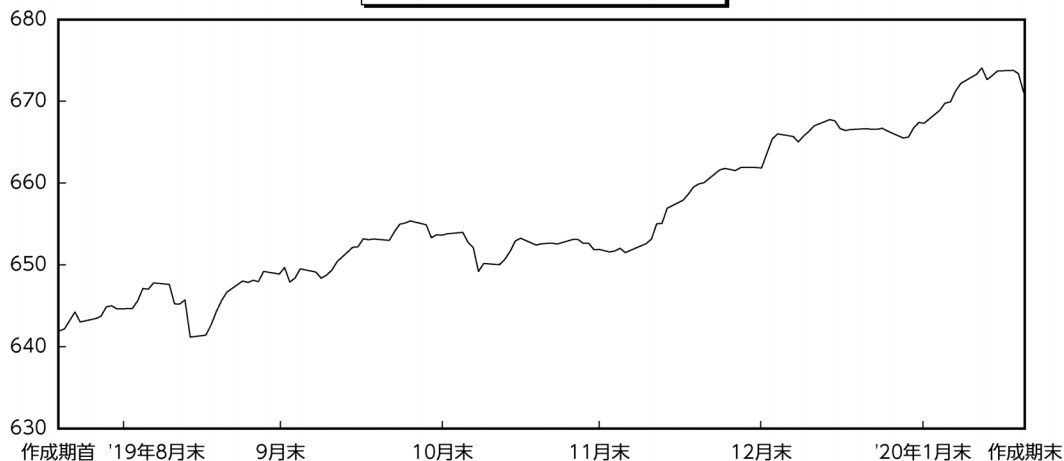
(注) 期末基準価額は分配金込み、騰落率は期首比です。

投資環境

(2019年8月21日～2020年2月20日)

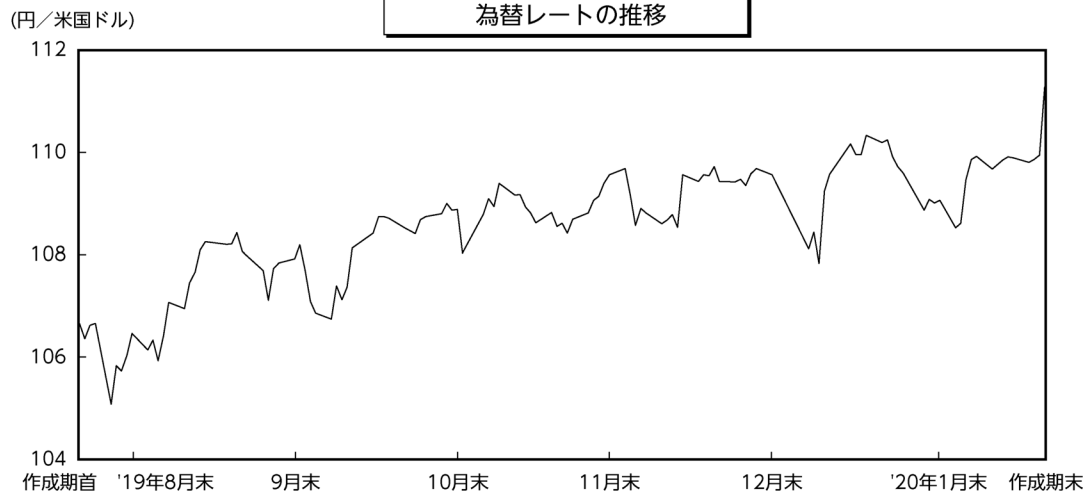
優先証券市場

優先証券指数の推移



当作成期の優先証券市場は、作成期を通じて上昇基調で推移しました。作成期首は、米中貿易摩擦の激化懸念を嫌気する場面があったものの、10月末に米国が3回目の利下げを決定したことや、ECB（欧州中央銀行）による金融緩和策の長期化観測を背景に底堅く推移しました。また、12月に米中貿易協定の第1段階の合意が得られたことに加え、良好な経済指標を背景に市場のリスク選好の動きが高まったこともプラス材料となりました。1月の初めには、米国とイランとの間での地政学リスクの高まりが嫌気されたものの、米国の金融機関を始めとした企業決算が概ね良好だったことで市場は上昇が続きました。1月下旬には新型コロナウイルスの感染拡大に伴う世界経済への警戒感などを背景にリスク回避姿勢が強まりましたが、優先証券市場の相対的に高い利回りへの継続した需要に下支えされました。

為替市場

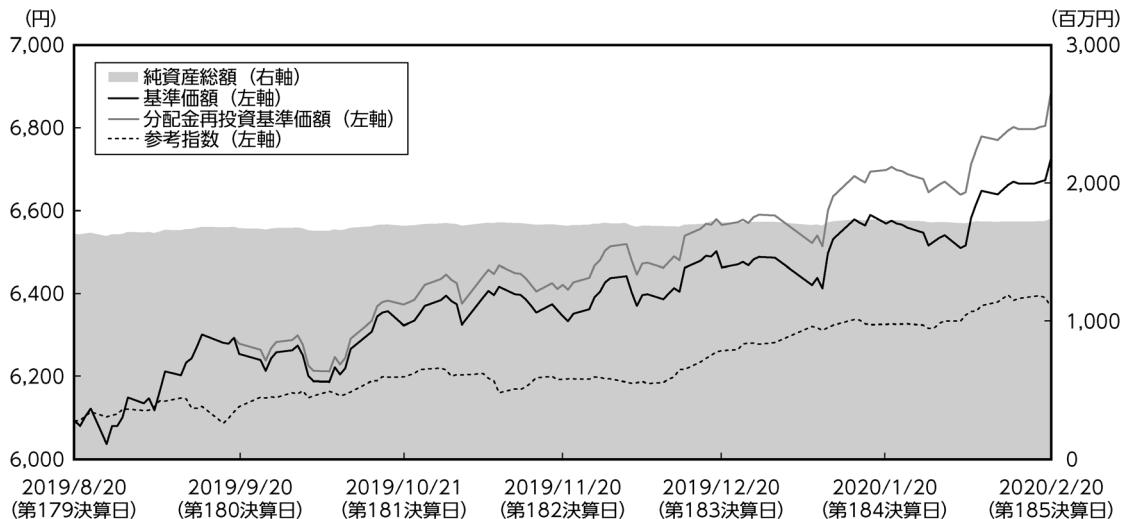


為替市場では、米国ドルが円に対して上昇しました。作成期首は、米中貿易摩擦の激化懸念を背景としたリスク回避姿勢の高まりにより円高米国ドル安となる場面もありましたが、世界的な景気減速懸念の後退や、米中貿易摩擦の鎮静化期待などを背景に米国ドルが上昇しました。また、作成期末には新型コロナウイルスの感染拡大に対する楽観論が広がり米国ドルが急上昇しました。

運用経過

(2019年8月21日～2020年2月20日)

基準価額等の推移



第180期首：6,092円

第185期末：6,723円

(作成対象期間中の既払分配金：150円)

騰落率：13.0% (分配金再投資ベース)

- (注1) 分配金再投資基準価額は、収益分配金(税込み)を分配時に再投資したものとみなして計算したもので、ファンド運用の実質的なパフォーマンスを示すものです。作成期首の基準価額をもとに指数化しています。
- (注2) 分配金を再投資するかどうかについてはお客様がご利用のコースにより異なります。また、ファンドの購入価額により課税条件も異なります。従って、各お客様の損益の状況を示すものではありません。
- (注3) 参考指数はICE BofAメリルリンチ・プリファードストック・フィックスレート指数(米国ドルベース)です。基準価額への反映を考慮して前営業日の値を採用しています。作成期首の基準価額をもとに指数化しています。

基準価額の主な変動要因

作成期末に為替市場において急激な円安米国ドル高が進行したことに加え、当ファンド保有の米国優先証券の価格が上昇したことや、インカム収入を得られたことが主なプラス要因となり、基準価額は上昇しました。

分配金の状況

当作成期の収益分配金につきましては、期中に受取りました利子・配当等収益を中心に、第180期～第185期それぞれ25円（元本1万口当たり課税前）とさせていただきます。なお、分配に充てなかった収益につきましては、信託財産中に留保し、元本部分と同一の運用を行うことといたします。

分配原資の内訳

(単位：円・%、1万口当たり、税引前)

項 目	第180期	第181期	第182期	第183期	第184期	第185期
	2019年8月21日～ 2019年9月20日	2019年 9月21日～ 2019年10月21日	2019年10月22日～ 2019年11月20日	2019年11月21日～ 2019年12月20日	2019年12月21日～ 2020年 1月20日	2020年1月21日～ 2020年2月20日
当期分配金	25	25	25	25	25	25
(対基準価額比率)	0.398	0.394	0.392	0.385	0.379	0.370
当期の収益	25	25	21	25	25	25
当期の収益以外	—	—	3	—	—	—
翌期繰越分配対象額	129	132	129	140	142	147

(注1) 「当期の収益」は「経費控除後の配当等収益」と「経費控除後・繰越欠損補填後の売買益(含、評価益)」から、それぞれ当期の分配に充当した額の合計を表示しています。なお、「当期の収益」「当期の収益以外」は小数点以下切捨てで算出しているため合計が当期分配金と一致しない場合があります。

(注2) 当期分配金の対基準価額比率は当期分配金(税込み)の期末基準価額(分配金込み)に対する比率であり、ファンドの収益率とは異なります。

運用経過

個別銘柄の配当利回り、バリュエーション、流動性、発行条件、償還条項などの各種分析に基づき、割安と判断される銘柄への投資を行い、また、特定の銘柄・業種への集中投資を避けるため分散投資を行いました。

今後の市況見通しと運用方針

今後の市況見通し

しばらくは新型コロナウイルス感染の拡大懸念が相場の重石となると考えます。更に、中国経済が短期的に大きな影響を受けることも予想されます。一方で、各国の中央銀行は緩和的な金融政策を継続すると考えられるほか、中国は大量の資金供給や金融緩和、財政出動などあらゆる手段を講じると予想されることが市場をサポートすると考えます。また、信用リスクが限定的な債券に対する投資家ニーズは根強く需給が逼迫していること、新しい自己資本比率規制の段階的な導入により金融機関の財務健全性の向上が期待されることなども、引き続き優先証券市場のサポート要因になると思われれます。

運用方針

上記のような見通しの下、当ファンドは、取得時において1つ以上の国際的格付機関から、BBB-またはBaa3格相当以上の格付を取得している発行体が発行している銘柄に限定し、業種、銘柄分散を図った投資を行い、安定した利子、配当収益の確保と着実な信託財産の成長を目指していきます。

◆1万口(元本10,000円)当たりの費用明細

(2019年8月21日～2020年2月20日)

項目	第180期～第185期 (2019.8.21～2020.2.20)		項目の概要
	金額	比率	
信託報酬	44円	0.691%	信託報酬＝期中の平均基準価額×信託報酬率 期中の平均基準価額は6,375円です。
(投信会社)	(27)	(0.431)	委託した資金の運用、交付運用報告書等の作成、ファンドの監査等の対価
(販売会社)	(14)	(0.221)	交付運用報告書等各種資料の送付、口座内でのファンドの管理、購入後の情報提供等の対価
(受託会社)	(2)	(0.039)	運用財産の管理、投信会社からの指図の実行等の対価
売買委託手数料	0	0.003	売買委託手数料＝期中の売買委託手数料／期中の平均受益権口数
(ハイブリッド優先証券)	(0)	(0.003)	売買委託手数料は、有価証券等の売買の際、売買仲介人に支払う手数料
有価証券取引税	0	0.000	有価証券取引税＝期中の有価証券取引税／期中の平均受益権口数
(ハイブリッド優先証券)	(0)	(0.000)	有価証券取引税は、有価証券の取引の都度発生する取引に関する税金
その他費用	0	0.008	その他費用＝期中のその他費用／期中の平均受益権口数
(保管費用)	(0)	(0.008)	保管費用は、海外における保管銀行等に支払う有価証券等の保管及び資金の送金・資産の移転に要する費用
合計	44円	0.702%	

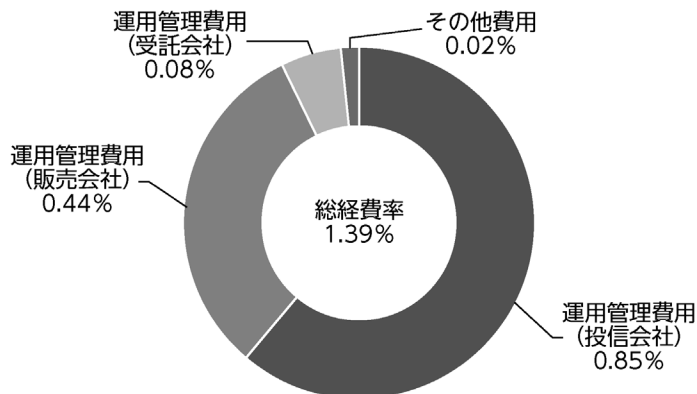
(注1) 期中の費用(消費税のかかるものは消費税を含む)は追加、解約によって受益権口数に変動があるため、簡便法により算出した結果です。また、各項目ごとに円未満は四捨五入しています。

(注2) 比率は1万口当たりのそれぞれの費用金額を期中の平均基準価額で除して100を乗じたものです。

(注3) 消費税は報告日の税率を採用しています。

<参考情報>総経費率

当作成期中の運用・管理にかかった費用の総額(原則として、募集手数料、売買委託手数料および有価証券取引税を除きます。)を作成期中の平均受益権口数に作成期中の平均基準価額(1口当たり)を乗じた数で除した総経費率(年率)は1.39%です。



(注1) 費用は、1万口当たりの費用明細において用いた簡便法により算出したものです。

(注2) 各費用は、原則として、募集手数料、売買委託手数料および有価証券取引税を含みません。

(注3) 各比率は、年率換算した値です。

(注4) 上記の前提条件で算出したものです。このため、これらの値はあくまでも参考であり、実際に発生した費用の比率とは異なります。

◆**売買および取引の状況**

(2019年8月21日～2020年2月20日)

【ハイブリッド優先証券】

国 名		買 付 額	売 付 額
外 国	ア メ リ カ	千米国ドル	千米国ドル
		2,523	2,591 (128)

(注1) 金額は受渡代金。(経過利子分は含まれていません。)

(注2) 単位未満は切捨て。

(注3) ()内は償還等による増減分で、上段の数字には含まれていません。

◆**主要な売買銘柄**

(2019年8月21日～2020年2月20日)

【ハイブリッド優先証券】

買 付			売 付		
銘 柄		金 額	銘 柄		金 額
		千円			千円
AEGON FUNDING CORP II	5.100% (アメリカ)	75,964	DAI ICHI LIFE INSURANCE	4.000% (アメリカ)	75,406
AMERICAN EQUITY INVESTME	5.950% (アメリカ)	55,391	WILLOW NO.2 FOR ZURICH	4.250% (アメリカ)	61,847
ING GROEP NV	5.750% (アメリカ)	37,821	ENTERPRISE PRODUCTS OPER	5.250% (アメリカ)	46,410
CUSTOMERS BANCORP INC	5.375% (アメリカ)	32,829	CUSTOMERS BANCORP INC	5.375% (アメリカ)	33,794
OFFICE PROPERTIES INCOME TRUST	(アメリカ)	27,359	AEGON FUNDING CORP II	5.100% (アメリカ)	25,193
BANCO BILBAO VIZCAYA ARG	6.500% (アメリカ)	23,740	OAKTREE CAPITAL GRP LLC	6.550% (アメリカ)	14,677
ENERGY TRANSFER OPERATNG	7.600% (アメリカ)	21,000	ATHENE HOLDING LTD	6.350% (アメリカ)	13,621
			ENERGY TRANSFER OPERATNG	7.600% (アメリカ)	8,869
			OAKTREE CAPITAL GRP	6.625% (アメリカ)	2,646

(注1) 金額は受渡代金。(経過利子分は含まれていません。)

(注2) 単位未満は切捨て。

◆利害関係人との取引状況等

(2019年8月21日～2020年2月20日)

当作成期における利害関係人との取引等はありません。

※利害関係人とは投資信託及び投資法人に関する法律第11条第1項に規定される利害関係人です。

◆組入資産の明細

(2020年2月20日現在)

【ハイブリッド優先証券(25ドル額面)】

銘柄	作成期首 (前作成期末)	当作成期末				業種等
		証券数	証券数	評価額		
				外貨建金額	邦貨換算金額	
(アメリカ)	百証券	百証券	千米国ドル	千円		
AEGON FUNDING CORP II 5.1000% 12/15/2049	—	189	493	54,914	保険	
AGRIBANK FCB 6.8750%	70	70	764	85,101	銀行	
AMERICAN EQUITY INVESTME 5.9500%	—	204	532	59,272	保険	
ASSURED GUARANTY 6.2500% 11/01/2102	280	280	753	83,829	保険	
BANCO SANTANDER SA 4.0000%	17	17	43	4,792	銀行	
BANK OF AMERICA CORP 6.4500% 12/15/2066	12	12	33	3,782	銀行	
ENERGY TRANSFER OPERATNG 7.6000%	33	74	188	21,031	その他産業	
HSBC HOLDINGS PLC 6.2000%	184	184	493	54,874	銀行	
OAKTREE CAPITAL GRP 6.6250%	27	19	53	5,923	その他金融	
OAKTREE CAPITAL GRP LLC 6.5500%	48	—	—	—	その他金融	
BROOKFIELD PROPERTY PART 6.5000%	56	56	150	16,741	その他金融	
ATHENE HOLDING LTD 6.3500%	135	89	259	28,885	保険	
合計	証券数・金額	866	1,197	3,766	419,149	
	銘柄数<比率>	10	11	—	<24.1%>	

(注1) 邦貨換算金額は、作成期末の時価をわが国の対顧客電信売買相場の仲値により邦貨換算したものです。

(注2) 邦貨換算金額欄の< >内は、純資産総額に対する評価額の比率。

(注3) 単位未満は切捨て。

(注4) —印は組入れなし。

(注5) AGRIBANK FCBは100ドル額面。

【ハイブリッド優先証券(その他)】

銘 柄		作成期首 (前作成期末)	当作成期末				業 種 等
			額面金額	額面金額	評 価 額		
					外貨建金額	邦貨換算金額	
(アメリカ)		千米国ドル	千米国ドル	千米国ドル	千円		
ALLSTATE CORP	6.50000% 05/15/2057	500	500	657	73,166	保険	
AMERICAN INTL GROUP	5.75000% 04/01/2048	207	207	236	26,328	保険	
ASSURANT INC	7.00000% 03/27/2048	800	800	922	102,680	保険	
BANCO BILBAO VIZCAYA ARG	6.50000%	—	223	243	27,105	銀行	
BARCLAYS PLC	7.75000%	300	300	334	37,260	銀行	
BARCLAYS PLC	8.00000%	370	370	425	47,370	銀行	
BNP PARIBAS	7.00000%	280	280	336	37,390	銀行	
CREDIT AGRICOLE SA	6.87500%	615	615	690	76,820	銀行	
CREDIT SUISSE GROUP AG	7.50000%	340	340	378	42,103	金融	
CREDIT SUISSE GROUP AG	7.25000%	430	430	496	55,207	金融	
DAI ICHI LIFE INSURANCE	4.00000%	660	—	—	—	保険	
DANSKE BANK A/S	7.00000%	800	800	901	100,347	銀行	
ENTERPRISE PRODUCTS OPER	5.25000% 08/16/2077	421	—	—	—	その他産業	
ING GROEP NV	5.75000%	—	350	377	41,966	銀行	
JPMORGAN CHASE & CO	5.23950%	—	273	274	30,560	銀行	
JPMORGAN CHASE & CO	5.73575%	401	—	—	—	銀行	
LAND O'LAKES INC	7.00000%	771	771	710	79,040	その他産業	
LLOYDS BANKING GROUP PLC	6.75000%	671	671	758	84,375	銀行	
MPLX LP	6.87500%	500	500	506	56,335	その他産業	
NIPPON LIFE INSURANCE	4.70000% 01/20/2046	266	266	291	32,486	保険	
NORDEA BANK ABP	6.62500%	364	364	416	46,399	銀行	
PARTNERRE FINANCE II INC	4.23188% 12/01/2066	—	398	344	38,302	保険	
PARTNERRE FINANCE II INC	4.84525% 12/01/2066	398	—	—	—	保険	
ROYAL BK OF SCOT GRP PLC	8.62500%	672	672	729	81,147	銀行	
SOUTHERN CAL EDISON	6.25000%	222	222	231	25,769	公益	
UBS GROUP FUNDING SWITZE	7.00000%	445	445	491	54,657	金融	
VODAFONE GROUP PLC	7.00000% 04/04/2079	229	229	274	30,503	その他産業	
WILLOW NO.2 FOR ZURICH	4.25000% 10/01/2045	548	—	—	—	保険	
合 計	額 面 ・ 金 額	11,210	10,026	11,019	1,227,325		
	銘 柄 数 < 比 率 >	24	23	—	<70.7%>		

(注1) 邦貨換算金額は、作成期末の時価をわが国の対顧客電信売買相場の中値により邦貨換算したものです。

(注2) 邦貨換算金額欄の< >内は、純資産総額に対する評価額の比率。

(注3) 単位未満は切捨て。

(注4) —印は組入れなし。

【ハイブリッド優先証券(優先REIT)】

銘柄		作成期首 (前作成期末)	当 作 成 期 末		
		□ 数	□ 数	評 価 額	
				外貨建金額	邦貨換算金額
(アメリカ)		千□	千□	千米国ドル	千円
OFFICE PROPERTIES INCOME TRUST		—	9	251	27,972
合 計	□ 数 ・ 金 額	—	9	251	27,972
	銘 柄 数 < 比 率 >	—	1	—	<1.6%>

(注1) 邦貨換算金額は、当作成期末の時価をわが国の対顧客電信売買相場の仲値により邦貨換算したものです。

(注2) 邦貨換算金額欄の< >内は、純資産総額に対する評価額の比率。

(注3) 単位未満は切捨て。

(注4) —印は組入れなし。

◆投資信託財産の構成

(2020年2月20日現在)

項 目	当 作 成 期 末	
	評 価 額	比 率
	千円	%
ハイブリッド優先証券	1,674,446	95.9
コール・ローン等、その他	71,210	4.1
投資信託財産総額	1,745,656	100.0

(注1) 評価額の単位未満は切捨て。

(注2) 当作成期末における外貨建て純資産(1,710,584千円)の投資信託財産総額(1,745,656千円)に対する比率は98.0%です。

(注3) 外貨建て資産は、作成期末の時価をわが国の対顧客電信売買相場の仲値により邦貨換算したものです。なお、当作成期末における邦貨換算レートは、1米ドル=111.28円です。

◆資産、負債、元本および基準価額の状況

	(2019年9月20日)	(2019年10月21日)	(2019年11月20日)	(2019年12月20日)	(2020年1月20日)	(2020年2月20日)
項 目	第180期末	第181期末	第182期末	第183期末	第184期末	第185期末
	円	円	円	円	円	円
(A) 資 産	1,680,456,372	1,774,867,600	1,758,998,088	1,727,213,200	1,774,706,442	1,745,656,418
コール・ローン等	45,009,021	116,904,214	96,041,320	71,444,628	69,929,183	50,325,202
ハイブリッド優先証券(評価額)	1,613,232,831	1,643,870,277	1,646,725,237	1,636,132,510	1,651,887,607	1,674,447,571
未 収 入 金	751,812	-	-	-	34,673,120	2,391,633
未 収 配 当 金	1,940,533	1,190,667	47,517	1,827,592	1,208,990	1,286,050
未 収 利 息	19,021,131	12,299,368	15,465,762	16,974,840	16,058,014	16,134,210
その他未収収益	501,044	603,074	718,252	833,630	949,528	1,071,752
(B) 負 債	8,582,019	84,660,939	65,991,243	12,899,028	44,306,391	8,470,944
未 払 金	-	75,964,000	55,391,100	-	33,054,000	-
未払収益分配金	6,683,577	6,683,052	6,670,930	6,630,986	6,585,460	6,459,567
未払解約金	8,918	76,754	2,010,829	4,354,007	2,665,002	6,671
未払信託報酬	1,889,489	1,937,110	1,918,345	1,913,988	2,001,913	2,004,660
未 払 利 息	35	23	39	47	16	46
(C) 純資産総額(A-B)	1,671,874,353	1,690,206,661	1,693,006,845	1,714,314,172	1,730,400,051	1,737,185,474
元 本	2,673,431,010	2,673,221,128	2,668,372,258	2,652,394,511	2,634,184,388	2,583,826,868
次期繰越損益金	△1,001,556,657	△ 983,014,467	△ 975,365,413	△ 938,080,339	△ 903,784,337	△ 846,641,394
(D) 受益権総口数	2,673,431,010□	2,673,221,128□	2,668,372,258□	2,652,394,511□	2,634,184,388□	2,583,826,868□
1万口当たり基準価額(C/D)	6.254円	6.323円	6.345円	6.463円	6.569円	6.723円

<注記事項(当運用報告書作成時点では監査未了です。)>

	第180期	第181期	第182期	第183期	第184期	第185期
期首元本額	2,675,727,487円	2,673,431,010円	2,673,221,128円	2,668,372,258円	2,652,394,511円	2,634,184,388円
期中追加設定元本額	9,331,115円	1,502,317円	3,275,562円	37,268,327円	3,251,330円	6,605,387円
期中一部解約元本額	11,627,592円	1,712,199円	8,124,432円	53,246,074円	21,461,453円	56,962,907円
1□当たり純資産額	0.6254円	0.6323円	0.6345円	0.6463円	0.6569円	0.6723円
元本の欠損金額	1,001,556,657円	983,014,467円	975,365,413円	938,080,339円	903,784,337円	846,641,394円

◆損益の状況

	2019年8月21日～ 2019年9月20日	2019年 9月21日～ 2019年10月21日	2019年10月22日～ 2019年11月20日	2019年11月21日～ 2019年12月20日	2019年12月21日～ 2020年 1月20日	2020年1月21日～ 2020年2月20日
項 目	第180期	第181期	第182期	第183期	第184期	第185期
	円	円	円	円	円	円
(A) 配 当 等 収 益	10,045,190	8,245,762	6,703,442	9,875,173	7,632,788	8,054,815
受 取 配 当 金	3,149,315	1,190,668	47,518	3,546,789	1,208,991	1,530,626
受 取 利 息	6,822,212	6,954,975	6,552,287	6,287,278	6,327,010	6,454,895
そ の 他 収 益 金	73,935	100,850	104,017	41,635	97,477	70,061
支 払 利 息	△ 272	△ 731	△ 380	△ 529	△ 690	△ 767
(B) 有価証券売買損益	41,669,966	18,851,110	7,768,890	29,654,805	28,810,887	40,269,269
売 買 益	43,684,958	22,831,204	11,902,727	31,613,562	29,673,715	42,738,907
売 買 損	△ 2,014,992	△ 3,980,094	△ 4,133,837	△ 1,958,757	△ 862,828	△ 2,469,638
(C) 信 託 報 酬 等	△ 1,913,405	△ 1,951,079	△ 1,949,890	△ 1,935,284	△ 2,019,567	△ 2,026,488
(D) 当期損益金(A+B+C)	49,801,751	25,145,793	12,522,442	37,594,694	34,424,108	46,297,596
(E) 前期繰越損益金	△ 459,822,411	△ 416,437,450	△ 396,766,228	△ 383,128,235	△ 349,316,692	△ 314,533,525
(F) 追加信託差損益金	△ 584,852,420	△ 585,039,758	△ 584,450,697	△ 585,915,812	△ 582,306,293	△ 571,945,898
(配 当 等 相 当 額)	(15,639,027)	(15,648,971)	(15,647,874)	(15,929,376)	(15,849,221)	(15,607,124)
(売 買 損 益 相 当 額)	(△ 600,491,447)	(△ 600,688,729)	(△ 600,098,571)	(△ 601,845,188)	(△ 598,155,514)	(△ 587,553,022)
(G) 計 (D + E + F)	△ 994,873,080	△ 976,331,415	△ 968,694,483	△ 931,449,353	△ 897,198,877	△ 840,181,827
(H) 収 益 分 配 金	△ 6,683,577	△ 6,683,052	△ 6,670,930	△ 6,630,986	△ 6,585,460	△ 6,459,567
次期繰越損益金(G+H)	△ 1,001,556,657	△ 983,014,467	△ 975,365,413	△ 938,080,339	△ 903,784,337	△ 846,641,394
追加信託差損益金	△ 584,852,420	△ 585,039,758	△ 584,450,697	△ 585,915,812	△ 582,306,293	△ 571,945,898
(配 当 等 相 当 額)	(15,639,027)	(15,648,971)	(15,647,874)	(15,929,376)	(15,849,221)	(15,607,124)
(売 買 損 益 相 当 額)	(△ 600,491,447)	(△ 600,688,729)	(△ 600,098,571)	(△ 601,845,188)	(△ 598,155,514)	(△ 587,553,022)
分 配 準 備 積 立 金	18,877,071	19,833,984	18,903,080	21,287,310	21,739,596	22,527,415
繰 越 損 益 金	△ 435,581,308	△ 417,808,693	△ 409,817,796	△ 373,451,837	△ 343,217,640	△ 297,222,911

(注1) (B)有価証券売買損益は各期末の評価換えによるものを含みます。

(注2) (C)信託報酬等には信託報酬に対する消費税等相当額を含めて表示しています。

(注3) (F)追加信託差損益金とあるのは、信託の追加設定の際、追加設定をした価額から元本を差し引いた差額分をいいます。

(注4) 投資信託財産の運用の指図にかかわる権限の一部を委託するために要する費用は、3,026,901円です(2019年8月21日～2020年2月20日)。

(分配金の計算過程)

	第180期	第181期	第182期	第183期	第184期	第185期
a.配当等収益(費用控除後)	9,673,607円	7,652,049円	5,800,253円	9,391,739円	7,209,891円	7,716,999円
b.有価証券売買損益(費用控除後)	0円	0円	0円	0円	0円	0円
c.信託約款に規定する収益調整金	15,639,027円	15,648,971円	15,647,874円	15,929,376円	15,849,221円	15,607,124円
d.信託約款に規定する分配準備積立金	15,887,041円	18,864,987円	19,773,757円	18,526,557円	21,115,165円	21,269,983円
e.分配対象収益(a+b+c+d)	41,199,675円	42,166,007円	41,221,884円	43,847,672円	44,174,277円	44,594,106円
f.分配金	6,683,577円	6,683,052円	6,670,930円	6,630,986円	6,585,460円	6,459,567円
g.分配金(1万口当たり)	25円	25円	25円	25円	25円	25円

◆分配金のお知らせ

1万口当たり分配金	第180期	第181期	第182期	第183期	第184期	第185期
	25円	25円	25円	25円	25円	25円

◇分配金をお支払いする場合

分配金は、原則として決算日から起算して、5営業日までにお支払いいたします。

◇分配金を再投資する場合

分配金は、各決算日現在の基準価額に基づいて、税金を差し引いた後、みなさまの口座に繰り入れて再投資いたしました。

◇分配金に対する税金は次のとおりです。

普通分配金について、所得税15%に2.1%の率を乗じた復興特別所得税が付加され、個人の受益者に対して20.315%（所得税15%、復興特別所得税0.315%、地方税5%）、法人の受益者に対して15.315%（所得税15%、復興特別所得税0.315%）の率による源泉徴収が行われます。

なお、元本払戻金（特別分配金）には課税されません。

個人の受益者の場合は、原則として確定申告は必要ありません。

※元本払戻金（特別分配金）が発生した場合は、個別元本から元本払戻金（特別分配金）を控除した額がその後の新たな個別元本となります。

※税法が改正された場合等においては、上記内容が変更になることがあります。